

1.2. Gallo-Romeinse periode - 57 vóór Chr. tot ca. 480 na Chr

Na de Gallische oorlog valt Vlaanderen geleidelijk onder het Romeinse Keizerrijk.

Er kwam een nieuwe manier van leven en veranderden de Galliërs stilaan in Gallo-Romeinen. Het wegennet werd verbeterd en uitgebreid en de communicatiemiddelen werden uitgebreid.

In de grootte dorpen (vicus) ontwikkelen de handel en de ambachten enorm. De Romeinse periode bracht eenheid binnen de vele vormen van aardewerk. Hoewel het aantal productiecentra toenam, vertoonden ze toch alle dezelfde stijlenmerken die de lokale tradities wat verdrongen, maar niet geheel deden verdwijnen. Het bekendst en meest bestudeerd zijn: terra sigillata, terra nigra, gevernist (zwart), ruwwandig, gladwandig, terra rubra (rood). Vanaf 370 komen meer en meer Germaanse immigranten zich in onze gewesten vestigen. In de late 4^e eeuw begin 5^e eeuw vindt er een grote Frankische opmars plaats en een definitieve Germanisering in Vlaanderen en vindt er een enorme achteruitgang plaats wat verklaard kan worden door het feit dat de Germanen niet vertrouwd waren met een geldeconomie. Koperen en zilveren munten komen op de achtergrond en vallen stilaan weg en de ruilhandel speelt wederom een belangrijke rol. Het Romeins glas afkomstig uit de ateliers uit Keulen verdwijnt in onze regio. De handel valt langzaam stil en het onderhoud van het Romeinse wegennet raakte in verval.

Van de 5^e tot de 8^{ste} eeuw

Met de modernisering van de productietechnieken verdween en de aardewerkproductie onderging net hetzelfde lot als alle andere takken van kunst. Ons gewest, dat een periode van technologische neergang doormaakte, leek de in de klassieke periode behaalde resultaten vergeten te zijn. Het aardewerk bleef eeuwenlang ongewijzigd, daarom zijn deze voorwerpen niet al te gemakkelijk te dateren.



Fragmenten van Romeinse dakpannen. In 1984 gevonden in de nabijheid van de Heybeke in Haringe (Poperinge). Eind 1e eeuw na Chr.



Olielamp, Bodemvondst. Lengte 7,5 cm.
Einde 1ste tot begin 3e eeuw na Chr.



Olielamp, 14 cm lang en 4,3 cm hoog.
Einde 1ste tot begin 3e eeuw na Chr.



Drinkbeker, rood governist (zwart) baksel,
ongeglazuurd, ca.3e eeuw. Dia. 6,1 cm. en
5,3 cm. hoog.



Terra-nigra, zwarte scherf,
ongeglazuurd, 3e eeuw. Dia. 4,5 cm.
en 6,9 cm. hoog.



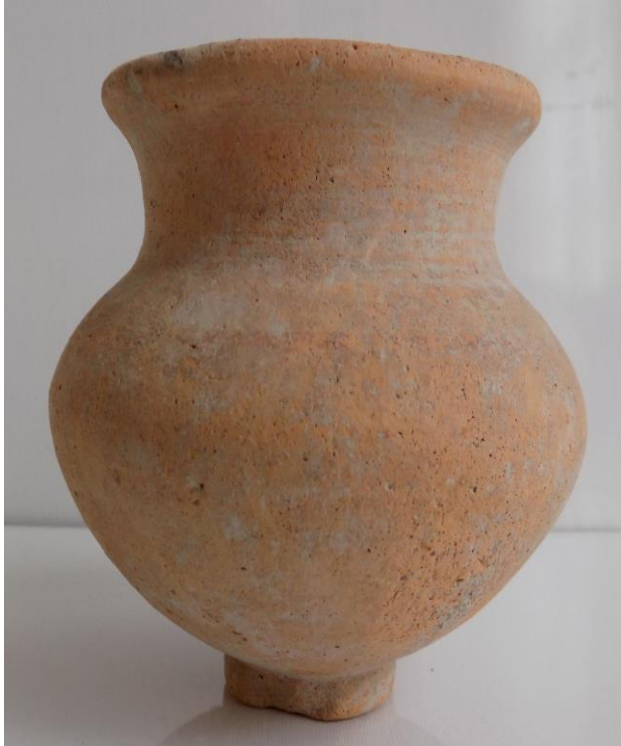
Drinkpotje, rood baksel,
ongeglazuurd uit de tweede helft 2e
eeuw. Hoogte 6,3 cm.



Drinktas, rood baksel, ongeglazuurd.
Romeins, diameter 7 cm, hoogte 5,7 cm.



Romeins kruikje uit de 2e eeuw. Hoogte
6,8 cm.



Romeins bekertje uit de 2e eeuw.
Diameter 10 cm. hoogte 8,2 cm.



Romeinse balsun kruikje uit de tweede
helft 1e - tot 3 e eeuw, hoogte 14 cm.



Romeinse balsun kruikjes uit de tweede helft 1e - tot 3 e eeuw. Ze warden gemaakt naar diverse Romeinse modellen. eeuw, hoogte 13 - 11,6 en 14 cm.



Romeinse balsun kruikje uit de tweede helft 1e tot 3 e eeuw, jammer was het bovenste deel van de hals afgebroken, maar werd gerestaureerd, hoogte 14,8 cm.



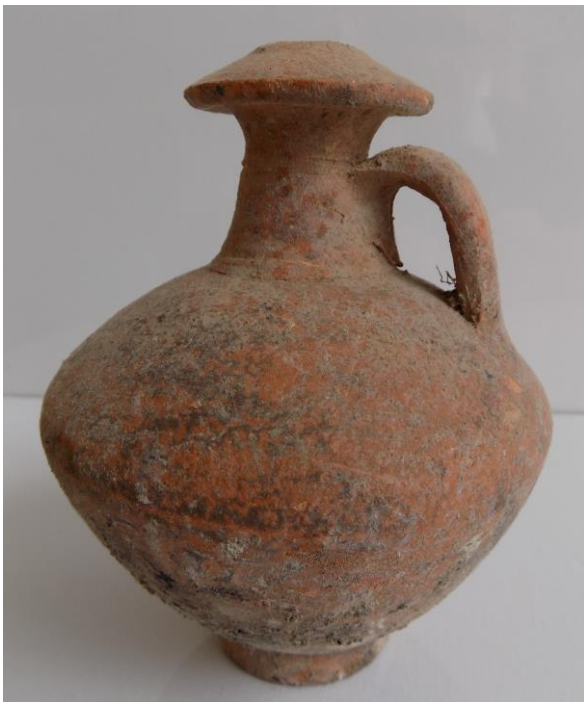
Romeins kannetje uit de 1ste eeuw, hoogte 9,9 cm.



Rood-beige Romeins kruikje uit de tweede helft 1ste eeuw.
Bodemvondst. hoogte 12,8 cm.



Twee originele Romeinse kruikjes, 1ste eeuw, hoogte 9,9 en 13,2 cm.



Romeins kruikje uit de tweede helft 1ste eeuw, hoogte 13,2 cm.

Wastafeltje plus enkele griffels uit de vroeg en midden- Romeinse tijd. Terra Sigillata



Terra sigillata, (Latijn voor gestempelde aarde) is een fraai, luxe soort Romeins aardewerk dat in de Romeinse keizertijd algemeen in omloop was. Het werd gedraaid op het pottenbakkerswiel en vaak voorzien van een pottenbakkersstempel op de voet of de binnenzijde van de bodem. Het is vervaardigd uit fijne leemsoort. Vooral schalen, kommen, borden en kruiken werden in terra sigillata gemaakt. Kenmerkend voor het vaatwerk is de opvallende rode of roodbruine kleur en de glanzende deklaag vervaardigd door middel van vormschotels. Tussen ongeveer 25 vóór tot 50 na Christus wordt het vooral gemaakt in de Italiaanse steden Arretium en Puteoli. De rode of roodbruine kleur is het

gevolg van het hoog ijzeroxide gehalte in de fijne klei dat vervolgens oxiderend gebakken werd op een temperatuur tussen de 900 en 960°C. Ook werd de edele engobe (de deklaag) uit die klei gewonnen.

Terra sigillata is meestal vlak en onversierd, al komen er versierde stukken voor met decoratief beeldend reliëf. De versieringen werden aangebracht terwijl het stuk nog lederhard was. Er werd gebruik gemaakt van een (gebakken) gietvorm en de versieringen als reliëf liggen er gewoon op. Soms komen producten voor met ingesneden versieringen of werden reliëfs in negatief aangebracht vóór het bakproces door middel van stempels.

Terra sigillata behoorde bijna drie eeuwen lang tot het algemeen gangbare luxe aardewerk in grote delen van het Romeinse Rijk. In Frankrijk werden pottenbakkerscentra opgericht vanaf ca. 60 na Christus aan de Zuidelijke-gallische grenzen van het Romeinse Rijk in de omgeving van Lyon, Millau, en Montans. In het midden van Frankrijk in het Midden-gallische gebied werden tegen het einde van de 1^{ste} eeuw pottenbakkerscentra gesticht in Lezoux (Puy-de-Dôme). Tenslotte werd het merendeel van de latere terra sigillata vervaardigd in het Oost-gallische gebied in de omgeving van Metz, Nancy, Mulhouse, Saarbrücken en in de Elzas. Ook in Duitsland in Rheinzabern (bij Karlsruhe), werd op grote schaal terra sigillata vervaardigd tussen 140 en 260 n. Christus en in Trier ("MDDICH" pottenbakkersstempel uit omgeving Trier).

In België hebben archeologen sporen aangetroffen van de Romeinse aanwezigheid en werden intacte exemplaren, scherven in terra sigillata terug gevonden op Romeinse sites. De op het vaatwerk aangebrachte pottenbakkersstempels maken het de archeologen vooral makkelijk bij de identificatie inzake de fabricage en de ateliers waar het werd vervaardigd.

Daardoor kan de terra sigillata een belangrijke bijdrage leveren aan de datering van de plaatsen en lagen waarin het wordt aangetroffen.



Fragment van een tas, ca.dia. 8 cm en 5 cm hoog.



Schotel, dia. 18,5 cm en 3,6 cm hoog, plus enkele fragmenten.



Schotel, dia. 18,5 cm en 3,6 cm hoog, plus enkele fragmenten.